

会長 鈴木 雅之
幹事 斉藤 隆
SAA 鈴木修一郎
会報小委員長 浜津 真也

◎例会日 毎週水曜日(12:30～13:30) ◎事務所 いわき市植田町中央一丁目6番地の9
◎例会場 ホテルミドリ 〒974-8261 ホテルミドリ内
TEL.0246-62-3737

世界へのプレゼントになろう

第 2635 回 例会 平成 28 年 3 月 9 日(水・雨)

2015～2016年国際ロータリーのテーマ

ゲスト

福島県立いわき養護学校校長

齋藤 秀美 様

同 くぼた校 分校長

曾川 孝規 様

ロータリーソング 奉仕の理想

—今月は水と衛生月間です—

ロータリーの行動規範

飯村 寛昭 会員



◎会長報告—鈴木雅之会長

皆さん、今日は。報告の前に3月11日で震災後5年になります。2日早いですが黙祷を行いたいと思いますので皆さんご起立をお願いします。震災で亡くなられた皆様に対し哀悼の意を表して黙祷を捧げたいと思います。御礼下さい。黙祷ありがとうございました。月日がたつのは早いものであの思い出したくない3月11日の5年目を間もなく迎えるとしています。私自身も当時のことを思うと胸が詰まる思いです。その思いは皆様も同じであろうと思います。現在は復旧もかなり進みそして復興ということではいわき市も元気になりつつあるかなと思っています。まず、お客様のご紹介を致します。福島県立いわき養護学校校長の齋藤秀美様、くぼた校分校長の曾川孝規様にご来訪載っております。後程活動内容について卓話を頂戴したいと思いますので宜しくお願い申し上げます。また、本日例会終了後に臨時理事会を開催したいと思います。内容は6月12日(日)に勿来ロータリーの日ということで公開例会について審議して戴く予定です。理事の皆様ご協力宜しくお願い致します。来週の16日の例会についての後程プログラム委員長より報告がございますがひまわりさんへ移動例会となっております。当日の昼食はミドリさんで食べますがおにぎり例会に進めたいと思いますのでご了承下さるようお願い申し上げます。詳しいスケジュールについては鈴木委員長よりご報告戴きたいと思っております。私から以上です。

◎幹事報告—岩元義春副幹事

・月刊誌ロータリアンを回覧中です。

・東京江戸川ロータリークラブから週報が届いておりますので回覧中です。
・いわき市よりいわき市子ども元気センターの落成式の案内が届いております。
・ガバナー事務所より講演会の開催の案内ファックスが届いております。日時は5月7日場所は郡山で講演内容は「もう1人の八重」です。出席者は職業奉仕、会長、幹事となっております。

◎各委員会報告

◇出席委員会—鈴木小委員長

本日の出席状況は下記の通りです。

◇スマイルボックス委員会—林小委員長

・福島県立いわき養護学校校長齋藤秀美様、くぼた校分校長曾川孝規様の卓話を歓迎致しまして。富岡、山下、鈴木(泰)、木幡、後藤、飯村、清水、鈴木(修)、赤津(善)、添田、鈴木、渡邊(公)、関川、林、蛭田、越田和、荒川(清)、浜津、鈴木(孝)、大平、嵐各会員及び鈴木雅之会長、佐藤政司副会長、富澤会長エレクト、岩元副幹事

◎親睦活動委員会—清水小委員長

親睦活動委員会より4月10日(日)に予定されている観桜家族例会についてご案内致します。時間は朝7時にミドリを出発、常磐自動車道を北上し松島へ向かいます。遊覧船に乗って塩竈港一周し昼食をとり、塩竈神社の桜をみて帰る予定です。詳細はファックスでご案内致します。



出席状況 正会員数 51名
本日の出席率 74.47%

本日出席会員数 35名
修正出席率 80.85%

◇青少年委員会—嵐委員長



先週3月2日に打合せがありましたが、北茨城ロータリークラブと共催による近隣地区中学校対抗ソフトテニス大会が今年から名称が変更されロータリークラブ杯中学校ソフトテニス大会となり4月23日(土)に雨情の里スポーツ広場テニスコートに於いて開催されることになりました。当日IMのゴルフ大会と重なってしまいましたがゴルフに参加しない方はこちらに参加をお願い致します。時間は8時から開会式、8時30分から試合開始の予定です。

◇プログラム委員会—鈴木泰行小委員長

来週の例会はプログラム委員会担当ということでひまわり信用金庫ふれあい農園へ見学に参ります。連絡事項ですが参加人数27名になりました。本日やまたまやさんの蛭田会員よりマイクロバスを出して戴けるとお話を頂戴致しました。誠にありがとうございます。来週例会が終了しましたらマイクロバスで平へ移動する予定です。時間は例会を12時30分から始め13時には出発したいと思います。

◎福島県立いわき養護学校くぼた分校へ備品目録贈呈



◎ゲスト挨拶 福島県立いわき養護学校

校長 齋藤 秀美 様

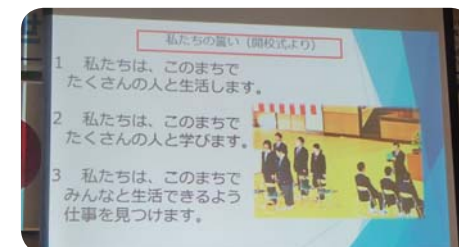
本日このような場に声をかけて戴きそしてこのような場でくぼた校の活動報告をさせて戴く機会を与えて戴き、本当に感謝申し上げます。本校は今から30年前に出来ており全校生徒220名、職員数は130名を越えております。昨年度まで本校でいわき市内全域から障害のある子ども達を受け入れておりましたが今年度からはくぼた校が出来ましたので高等部だけですが学校に入る動きも変わって来ました。この後分校長より詳しい話を聞いて戴きたいと思っております。

◎ゲスト卓話 福島県立いわき養護学校

くぼた校 分校長 曾川 孝規 様
本校は、平成27年4月に県内初の高等学校(勿来高等学校)内に開校した知的障害がある生徒たちが学ぶ高等部の特別支援学校です。「地域と共に学び、共に生きる教育」



の実現に向けて、生徒一人一人の力を伸ばすと共に、地域に根ざした学校を目指した活動を行ってまいります。



☆くぼた校の教育目標

生徒一人一人の障がいの特性や発達段階に応じた適切な教育を行い、地域社会の中で自立した生活を送ることのできる力を育てるとともに、自らも貢献しようとする意識、意欲をもった生徒を育成する。

☆くぼた校の取り組み

- 基礎的な学力取得のための教科学習の充実
 - 生徒一人一人に合わせた「個別の指導計画」の作成と実施
 - 社会自立を目指した職業教育の実践
 - 作業学習の充実
 - ・ビルクリーニング、さをり織り、エコバック、エコたわし制作
 - 産業現場などにおける実習(就労体験)
 - 進学相談(面談)
- 交流及び共同学習の推進
 - 勿来高校との取り組み
 - ・対面式、朝の挨拶運動、生徒会、部活動体験
 - ・総合的な学習・家庭クラブとの共同製作
 - 本校との取り組み
 - ・福島県特別支援学校スポーツ大会、修学旅行、風と雲のまつりへの参加
- 地域社会との共生と連携
 - ・関の子ボランティア(海岸清掃)
 - ・ダンスワークショップ 年5回
 - ※山田公民館にて発表会
 - ・勿来一中特別支援学級の学校見学会
 - ・学校連携共同ワークショップ(県美術館との連携)
 - ・特例子会社さんしゃいんクレハとの合同交通安全講習会
 - ・特別支援学校の理解(通信の地区回覧、校内掲示板、HP開設)
 - ・障がいのある生徒や保護者のための教育相談