



CLUB BULLETIN

R. I. 第 2530 地区

いわき勿来ロータリー・クラブ

会長 富澤 藤利
幹事 岩元 義春
SAA 吉野 文敏
会報小委員長 浜津 真也

◎例会日 毎週水曜日(12:30～13:30) ◎事務所 いわき市植田町中央一丁目6番地の9
◎例会場 ホテルミドリ 〒974-8261 ホテルミドリ内
TEL.0246-62-3737

人類に奉仕するロータリー

第 2659 回 例会 平成 28 年 8 月 31 日(水・晴)

2016～2017 年国際ロータリーのテーマ

ゲスト

いわき市役所出前講座(財政課)

ロータリーソング 奉仕の理想

—今月は会員増強及び拡大月間です—

4つのテスト

橋本 慶紀 会員



◎会長報告—富澤藤利会長

皆さん、今日は。先週の例会でもお話ししました台風の話ですが観測史上昭和26年以来本州の太平洋側へ上陸する台風は今年度の台風10号が初めてです。その台風10号が岩手県へ上陸し、岩手県や北海道では大きな被害が出ております。それから8月25日に開催されたガバナー歓迎会について報告致します。佐久間ガバナーは8月3日(木)に当クラブを訪問されましたがいわき区分には7月28日(木)いわき鹿島ロータリークラブを皮切りに8月25日のいわき桜ロータリークラブまでの公式訪問を行い区分内10クラブを全て訪問されました。そこで25日ワシントンホテルで18時30分からガバナー歓迎会が行われました。ガバナーからはいわき区分のクラブの活動は活発であるとお誉めの言葉を戴きました。それと当クラブの創立55周年記念祝賀会について会員の皆様個人個人のご意見をもっていらっしやと思いますので役員に前もってお話をして下さい。宜しくお願いします。そして本日のお客様をご紹介致します。いわき市の台所事情ということではいわき市財政部財政課の方々から卓話を頂戴することになりました。後程川口会員からご紹介載きたいと思っております。私からは以上です。

◎ポール・ハリス、フェローパッチ授与

パッチが本間敏一会員へ届いておりますので富澤会長より贈呈致します。前の方へどうぞ。



◎幹事報告—岩元義春幹事

・いわき小名浜ロータリークラブ、いわき鹿島ロータリークラブ、いわき平中央ロータリークラブ、いわき平ロータリークラブ、いわき平東ロータリークラブより9月のプログラムが届いております。
・訃報のお知らせがガバナー事務所より届いております。バスターガバナー松永輝彦様8月24日に御逝去されました。御冥福をお祈り申し上げます。
・先週共同火力様のサマーフェスタに富澤会長以下10数名で出席致しました。お疲れ様でした。
・赤津善宣小委員長と岩元で米山記念奨学会セミナーに参加して参りました。今週は9月3日国際奉仕委員会セミナーに生駒委員長出席宜しくお願いします。
・親睦活動委員会より観月家族例会のご案内ということですので皆さんご承知だと思いますが今に16名の方が出欠を連絡されておられません。早目に確認をお願いします。

◎各委員会報告

◇出席委員会—押田小委員長

本日の出席状況は下記の通りです。なお、8月の平均出席率は82.08パーセントでした。

◇スマイルボックス委員会—富岡小委員長

・外部卓話いわき市役所出前講座(財政課)いわき市の台所事情を歓迎して。

富岡、生駒、押田、清水、木幡、山下、渡邊(國)、鈴木(泰)、高萩、鈴木(雅)、藤田、後藤、関川、蛭田、金成、鈴木敏広、根本、大平、赤津(善)、渡邊(公)各会員及び富澤会長、佐藤政司会長エレクト、鈴木副会長、岩元幹事、小熊副幹事

・前回欠席ごめんなさい。
生駒、中野、高橋、嵐、星各会員
・本日早退ごめんなさい。 鈴木(雅)会員

◎外部卓話 市役所出前講座(財政課)

いわき市の台所事情

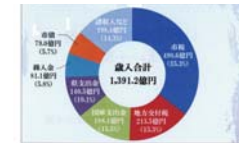
皆さん、今日は。私いわき市財政部財政課の箱崎と申します。そしてこちらは同じく坂本と申します。本日は宜しくお願い致します。



1. 平成 28 年度各会計予算規模

会計区分	予算額	前年度	増減率	前年度	増減率
総合計	138,118百万円	△8.9%	18,108百万円	△4.9%	
普通会計	102,933百万円	△7.1%	5,142百万円	△6.6%	
企業会計	37,086百万円	9.9%	612百万円	△7.9%	
合計	209,407百万円	△6.9%	19,520百万円	△5.2%	

2. 平成 28 年度一般会計当初予算(歳入)



3. 平成 28 年度一般会計当初予算(歳出)



4. 平成 28 年度当初予算新規・拡充事業

事業名	金額
社会福祉施設整備事業	1,200.0百万円
子育て支援事業	100.0百万円
高齢者福祉事業	50.0百万円
環境整備事業	30.0百万円
防災対策事業	20.0百万円
その他	10.0百万円
合計	1,510.0百万円

5. 決算状況の推移(一般会計)



6. 経常収支比率

◆経常収支比率とは…

一般財源のうち、毎年度経常的に収入される歳入が、毎年度経常的に支出される経費にどの程度充当されているかを見ることにより、財政構造の弾力性を判断する指標

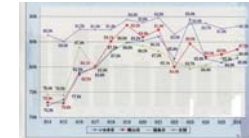
◆計算式

経常経費充当一般財源/経常一般財源

◆家計で例えると…

給料などの毎月必ず入ってくる収入のうち毎月必ず支払わなければならない生活費がいくらあるのかという割合。この比率が低いほど家計のやりくりは楽になる。

7. 経常収支比率の推移



8. 公債費負担比率

◆公債費負担比率とは…

公債費に充当された一般財源が、一般財源全体に対しどの程度の割合かを見ることにより、財政構造の弾力性を判断する指標

◆計算式

公債費充当一般財源/一般財源総額

◆家計で例えると…

家計に入る収入で自由に使えるもののうち、借金の返済にどの程度充てたのかという割合。この比率が低いほど、出費の自由度が高い。

9. 公債費負担比率の推移



10. 行財政運営の考え方・方針(財政)

◆「復興・創生期間」であるこれからの5年間は、真の復興や地域創生に向けた各種の取組を着実に推進するとともに、平時へのなだらかな移行に向けて、震災前よりも健全で安定した持続可能な財政運営の確立を目指していく。

◆このため、社会経済情勢や地方自治体を取り巻く財政環境の変化に柔軟に対応しながら、引き続き財源の確保に努め、財政調整基金は30億円を下限としつつ、一定額を確保していく。

◆また、計画期間内における市債発行総額を市債元金償還額の範囲内とすることにより、平成32年度末における市債残高及び市民1人あたりの市債残高は、これまでの目標を堅持し、平成22年度末時点の残高以下(総額970億9,576万円、市民1人当たり284千円)としていく。御清聴ありがとうございました。

出席状況

正会員数 56名
本日の出席率 83.02%

本日出席会員数 44名