



CLUB BULLETIN

R. I. 第 2530 地区

いわき勿来ロータリー・クラブ

会長 木幡 智清
幹事 星 行夫
SAA 高萩 勝利
会報小委員長 今泉 敏徳

○例会日 毎週水曜日 (12:30 ~ 13:30) ○事務局 TEL/FAX (0246) 56 - 3473
○例会場 ホテルミドリ E-mail:info@iwakinakoso-rc.jp

第 2791 回 例会 令和元年 10 月 2 日 (水・晴)

2019 - 20 年国際ロータリーのテーマ
ロータリーは世界をつなぐ

ゲスト

(株)アメニティ・いわき 取締役 根本 綾様
原町ロータリークラブ
福島民報社南相馬支社長 風間 洋様
米山奨学生 朴相俊 (パク・サンジュン) さん

君が代

— 今月は経済と地域社会の
発展・米山月間です —
ロータリーの目的
木幡 智清 会員

◎会長報告—木幡智清会長



皆さん、こんにちは。9月25日にガバナー公式訪問がありまして、皆様のご協力により無事に終わることが出来ました。29日には観月家族例会もありビンゴゲームやカラオケで楽しい一時を過ごさせていただきました。10月に入ると10月20日(日)に猪苗代湖の水草回収、26日は地区大会があります。皆様のご協力宜しくお願い致します。それから本日はお客様がお見えになっています。外部卓話をさせていただく株式会社アメニティいわきの根本綾様、福島民報社南相馬支社長風間洋様、米山奨学生朴相俊(パク・サンジュン)さんです。朴さんには後程奨学金をお渡し致します。

◎米山奨学生—朴相俊(パク・サンジュン)さんへ奨学金贈呈



米山奨学生朴相俊さんへ奨学金をお渡し致します。木幡会長、朴君前の方へどうぞ。皆さん、こんにちは。朴相俊です。近況報告がありま

す。私は就活が終わりバックス情報システム株式会社に入社することが決まりました。鈴木雅之さんに何も言わず履歴書を出しましたが社長さんですのでばれました。これからも皆さん宜しくお願いします。

◎幹事報告—星 行夫幹事



・回覧中の文書の報告を致します。2018-19年度のロータリー会計報告書が届いています。
・国際ロータリー日本事務局から地域社会経済発展月間リソース

- のご案内が届いています。
- ・いわき桜ロータリークラブから例会の住所の変更のお知らせが来ています。
- ・いわき鹿島ロータリークラブより年次計画書が届いています。
- ・勿来地区推進本部市民総ぐるみ運動のご案内が来ています。
- ・本日のお客様の風間様から福島ロボットテストフィールドのチラシが配布されておりますのでご覧下さい。
- ・地区大会が10月26日、27日に開催されます。27日の朝6時30分に参加される方はホテルミドリに集合して下さい。詳しい内容についてはFAXを送信しますので宜しくお願いします。
- ・本日は月始めの例会ですので例会終了後に理事会があります。理事者の皆さん宜しくお願いします。

◎各委員会報告

◇出席委員会

— 佐藤政司小委員長
本日の出席状況は下記の通りです。



◇スマイルボックス委員—鈴木秀夫小委員長



・アメニティいわき取締役根本綾様の来訪を歓迎して。富岡、鈴木(秀)、林、生駒、高萩、佐藤(政)、富澤、藤田、鈴木、大平、木村(博)、今泉、川口、中河、荒川(清)、清水各会員及び木幡会長、越田和会長エレクト、星幹事、細田副幹事

・メーキャップに参りました。
原町ロータリークラブ 風間 洋様
・誕生日ありがとうございました。

吉野、丹野、木村(義)各会員
・9月に出席奨励賞ありがとうございました。
赤津(善)会員
・本日早退ごめんなさい。鈴木(雅)、畠山各会員
・前回休んでごめんなさい。

赤津(善)、小澤、橋本各会員

◇職業奉仕委員会—小澤啓一副委員長

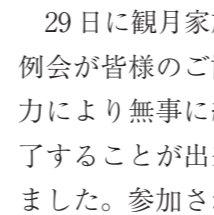


職業奉仕委員会からご連絡致します。来週の例会は職場例会を予定しています。場所は常磐共同火力発電所です。スケジュールはミドリを12時40分位に出発します。帰りは13時50分位になると思いますので宜しくお願いします。

◇親睦活動委員会—荒川 清委員長



10月が誕生日の方のお名前を呼びますので前の方へどうぞ。丹野会員、木村義英会員、吉野会員おめでとうございます。



29日に観月家族例会が皆様のご協力により無事に終了することが出来ました。参加された皆さん本当にありがとうございました。

◎お客様挨拶

原町ロータリークラブ 風間 洋様



皆さん、こんにちは。現在原町RCのクラブ会報委員長をしております福島民報社南相馬支社長の風間と申します。平成14年の4月から平成17年の3月まで勿来RCにお世話になりました。印象に残っているのは家族例会が盛大でクリスマス例会や小名浜クルーズ船が思い出に残っています。ロータリーの会合で会

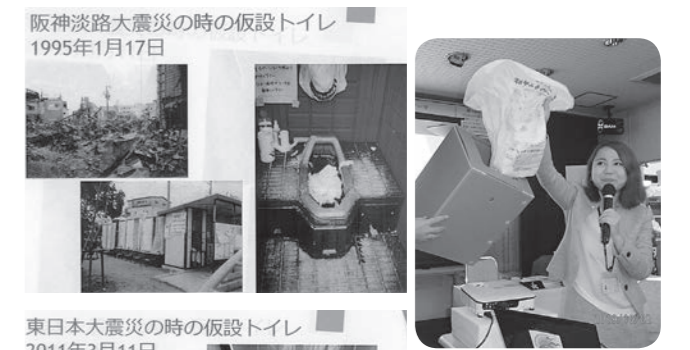
うこともあるかと思いますが宜しくお願いします。

◎外部卓話



株式会社 アメニティいわき 取締役 根本 綾様

皆さん、こんにちは。アメニティいわきの根本と申します。只今お配りしたのは携帯トイレというものです。大震災後のトイレ事情、災害時用のトイレを用意してありますかをテーマにお話をします。まず、あなたのご家庭で災害時用トイレを備蓄していますかという調査したところ、備蓄しているが15.3%、簡易トイレ、携帯トイレどちらも備蓄していないが84.7%のデータが出ています。食料、水は備蓄率が50%近くあるなか、トイレに対する意識がまだまだ低いことがわかります。例えば、4人家族で成人の平均排泄回数が1日5回、国が推進する日数は7日ですので計算すると140回分のトイレの備蓄が必要だといわれています。トイレも食料や水と同じライフラインと考えてほしいと思います。



東日本大震災の時の仮設トイレ
2011年3月11日



熊本大震災の時の仮設トイレ
2016年4月16日

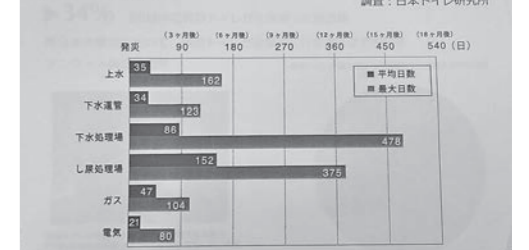


災害時のトイレ対策

◆トイレ衛生対策が不十分であれば

- ①健康被害はもちろんのこと、避難所は劣悪な状況となり、感染症が蔓延します。
- ②汚水があふれてしまうと地域全体の衛生環境が悪化します。
- ③避難所生活は食べる時も眠るときも共同生活な為、唯一のくつろげるプライベート空間がなくなってしまいます。

図：東日本大震災被災自治体におけるライフライン別の仮復旧までの日数(回答：29自治体) 調査：日本トイレ研究所



出席状況	正会員数	50名	カード出席	3名
	本日出席会員数	33名	本日の修正出席率	79.17%